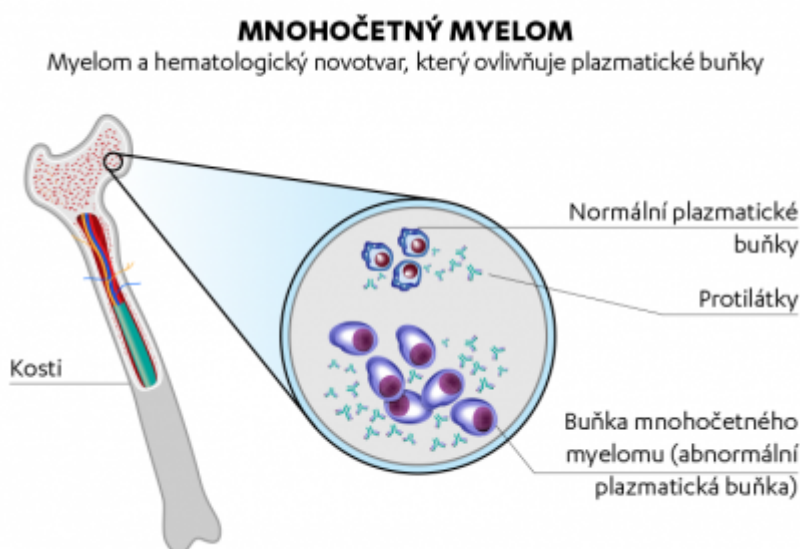


# CO JE TO MNOHOČETNÝ MYELOM?

Mnohočetný myelom je nádorové onemocnění plazmatických buněk kostní dřeně, což jsou bílé krvinky, které tvoří protilátky.



Rakovinná neboli maligní plazmatická buňka se nazývá myelomová buňka. Myelomu se říká "mnohočetný", protože v kostech, kde roste, se často vyskytuje více ložisek. Na kosti se projeví buď jako nádor a/nebo jako oblast ztráty kostní hmoty; u dospělého postihuje místa, kde je kostní dřeň aktivní; kostní dutiny v kostech páteře, lebky, pánve, žeber a oblasti ramenních a kyčelních kloubů. Slovo myelom pochází z řeckého myelo, což znamená "dřeň", a -om znamená "nádor".

**Pro mnohočetný myelom je charakteristické abnormální hromadění plazmatických buněk (myelomových) v kostní dřeni, což způsobuje:**

- snížení normální funkce kostní dřeně s možnou anémií, snížením počtu bílých krvinek (leukopenie) a krevních destiček (trombocytopenie)
- nadměrnou tvorbu abnormálních protilátek, které jsou všechny stejné (říká se jim M protein), a které se hromadí v krvi a moči a vyvolávají zvýšenou viskozitu krve a selhání ledvin
- poškození a destrukci kostí vyvolanou lokální nerovnováhou mezi osteoblasty a osteoklasty.

## FYZIOLOGICKÁ PROLIFERACE BUNĚK A TUMOR

Každá buňka v těle dodržuje určitá pravidla: Dělí se, jen když je třeba, a když to tělo vyžaduje, umírá. Tato buněčná pravidla chování jsou nutná pro zachování zdraví mnohobuněčného organismu v tak složité podobě, jako je naše zdraví. Řízení jednotlivých buněk probíhá prostřednictvím zvláštních bílkovin, které podporují nebo brzdí funkce jednotlivých buněk. Pokud buňka hraje užitečnou roli, tyto bílkoviny podporují její přežití.

Když už buňka není potřebná, tělo zvýší množství bílkoviny, která vyvolá její smrt. Analogické mechanismy regulují dělení a vyzrání buněk. Dnes víme, že **nádorová onemocnění jako je mnohočetný myelom jsou vyvolány získaným poškozením těchto bílkovin**. V praxi to znamená, že nádorová buňka nedodržuje normální pravidla chování, roste v nevhodný čas a na nevhodném místě a nedělí se proto, aby zastávala užitečnou funkci.

### Léčba

Mnohočetný myelom je závažné onemocnění, vhodná léčba je naprosto zásadní. V současné době je k dispozici mnoho možností léčby. Přečíst si víc...

### Můj příběh

"Už nějakou dobu jsem měla potíže. Prostě jsem cítila, že něco není v pořádku. Pravý důvod mých potíží bohužel nezjistili a tak jsem se cítila stále frustrovanější. Moji blízcí se mě začali vyptávat na příznaky a já jsem se dokonce začala vyptávat sama sebe. Měla jsem obavu, jestli si to všechno nevymyslím. Když mi nakonec stanovili diagnózu, pocítila jsem úlevu. Moje "smyšlená nemoc" měla konečně jméno." Lara, 69 let

## Jaké jsou příčiny

Jako u většiny nádorových onemocnění, ani příčina myelomu není stále známa. Nicméně studie za posledních 10 let poskytly důležité informace o tom, jak mnohočetný myelom (MM) vzniká. Jedinými známými rizikovými faktory, které mají vliv na pravděpodobnost, že onemocníte MM, jsou v současné době věk (nemoc postihuje převážně starší osoby), pohlaví (muži onemocní častěji než ženy), nádorové onemocnění lymfatického typu v anamnéze a diagnóza monoklonální gamapatie nejasného významu (MGUS). Navíc stejně jako u ostatních nádorových onemocnění je MM onemocnění stimulované akumulací genetických změn, které vedou k poruše mechanismu růstu a smrti buněk. Ačkoli neexistuje žádná jednotlivá genetická změna specifická pro MM, pozorujeme u tohoto onemocnění skupiny konkrétních genetických abnormalit, které se nevyskytují u jiných nádorů.

## Jaké jsou příznaky

Mnohočetný myelom (MM) se klinicky projevuje mnoha různými způsoby: neexistují žádné specifické příznaky tohoto onemocnění. V době diagnózy může být až třetina pacientů bez příznaků, nemoc je objevena při běžném rozboru krve. Nejčastějšími projevy tohoto onemocnění jsou: bolesti kostí, zejména v dlouhých kostech, lebce, žebrech a pánvi. Bolest je vytrvalá a obvykle špatně reaguje na běžné léky proti bolesti. Pokud přetrvává poškození kostí, dochází k abnormálnímu zakřivení páteře, kolapsu obratle a patologickým zlomeninám. V závažných případech se mohou vyskytnout neurologické problémy, například slabost, ztráta citu v nohou, ztráta ovládnutí močového měchýře v důsledku utlačování míchy nebo nervových

kořenů, časté a přetrvávající infekce, zejména infekce dýchacích cest. Únava, špatná snášenlivost zátěže a dušnost při mírné námaze. Obvyklou komplikací MM je také anémie a poruchy srážení krve; další nespecifické příznaky, například zmatenost, bolesti hlavy, poruchy vidění, horečka a ztráta hmotnosti (zejména v případě závažné nedostatečnosti ledvin a/nebo hypokalcémie).

PHCZ/HEM/0717/0001a